



COMUNICAT DE PRESĂ nr. 32 din 22 octombrie 2024

Turismul în județul Iași luna august și perioada 1.I – 31.VIII.2024

În luna august 2024, comparativ cu luna corespunzătoare din anul precedent, sosirile în structurile de primire turistică cu funcțiuni de cazare au înregistrat o scădere cu 8,7%, iar înnoptările cu 10,7%.

În perioada 1.I – 31.VIII.2024 comparativ cu intervalul similar din anul anterior, sosirile în structurile de primire turistică cu funcțiuni de cazare au scăzut cu 11,6%, iar înnoptările cu 10,6%, durata medie a șederii fiind de 1,66 zile, în perioada 1.I – 31.VIII.2024, față de 1,64 cât a fost în intervalul de timp corespunzător din anul 2023.

Indicator statistic	Luna august			1.I – 31.VIII.2024		
	2024 -număr-	2023 -număr-	august 2024 față de august 2023 - % -	2024 -număr-	2023 -număr-	1.I – 31.VIII.2024 față de 1.I – 31.VIII.2023 - % -
SOSIRI	35621	38995	91,3	232499	262985	88,4
ÎNNOPTĂRI	60571	67866	89,3	386258	432028	89,4

Luna august 2024 comparativ cu august 2023

Sosirile înregistrate în structurile de primire turistică în luna august 2024 au însumat 35621 persoane, în scădere cu 8,7% față de cele din luna august 2023. Sosirile **turiștilor români** în structurile de primire turistică cu funcțiuni de cazare au reprezentat în luna august 2024, 86,1% din numărul total de sosiri (30661 persoane), în timp ce **turiștii străini** au reprezentat 13,9% (4960 persoane); turiștii străini provin în proporție de 71,9% din țări situate în Europa.

În structurile de primire turistică în luna august 2024 au fost înregistrate 60571 **înnoptări** față de 67866 în luna august 2023, durata medie a cazării în structurile de primire turistică fiind de 1,71 zile pentru turiștii români și 1,64 zile pentru turiștii străini.

Indicele de utilizare netă (fig.1) a locurilor de cazare în luna august 2024 a fost de 46,3% pe total structuri de cazare turistică, mai mic cu 3,9 puncte procentuale în comparație cu cel din luna august 2023 (50,2%).

Pe tipuri de structuri de primire turistică, cei mai ridicați indici de utilizare netă a locurilor de cazare în luna august 2024 s-au înregistrat la popasuri turistice (54,8%), hoteluri (52,3%), cabane turistice (49,8%) și moteluri (40,0%).

Perioada 1.I – 31.VIII.2024 față de 1.I – 31.VIII.2023

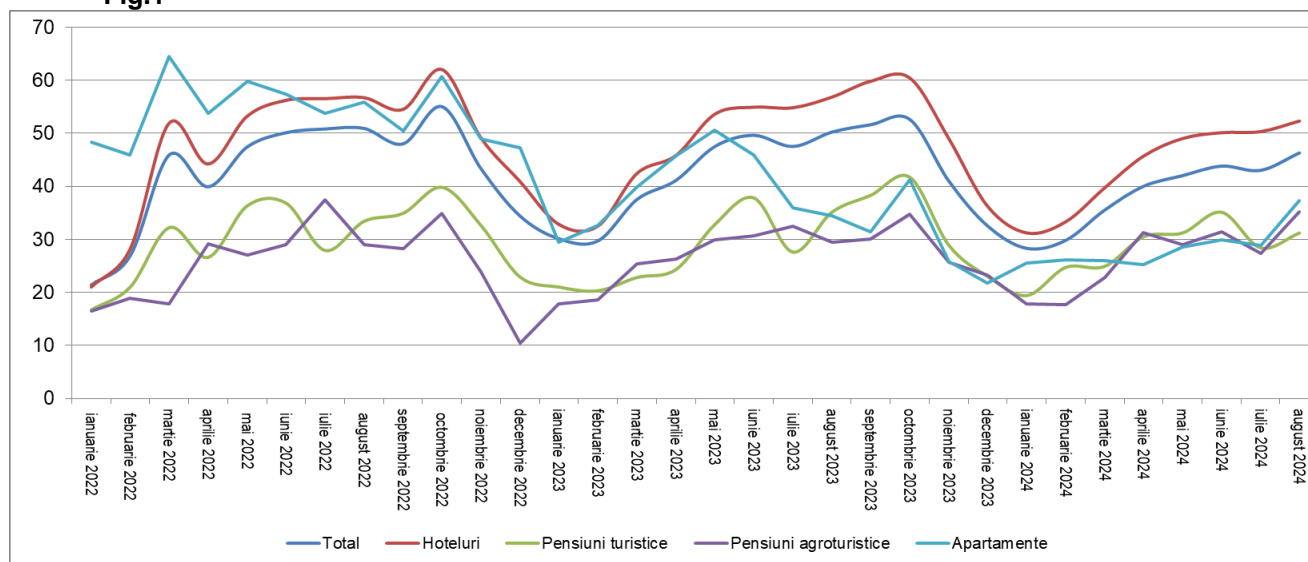
Sosirile înregistrate în structurile de primire turistică au însumat în perioada 1.I – 31.VIII.2024, 232499 persoane, în scădere cu 11,6% față de aceeași perioadă din 2023.

Sosirile **turiștilor români** în structurile de primire turistică cu funcțiuni de cazare au reprezentat, în perioada 1.I – 31.VIII.2024, 85,1% din numărul total de sosiri, în timp ce turiștii străini au reprezentat 14,9% (14,4% în perioada 1.I – 31.VIII.2023). Pe tipuri de structuri de primire turistică, sosirile în hoteluri dețin 76,0% din totalul sosirilor, iar pe categorii de clasificare a structurilor de primire turistică, categoria „3 stele” deține 50,6% din total sosiri.

Înnoptările înregistrate în structurile de primire turistică în perioada 1.I – 31.VIII.2024 au însumat 386258, în scădere cu 10,6% față de perioada 1.I – 31.VIII.2023; durata medie a șederii a fost de 1,66 zile (1,67 zile turiști români și 1,61 zile turiști străini).

Evoluția indicelui de utilizare netă a capacității de cazare turistică în funcțiune, în perioada ianuarie 2022 – august 2024

Fig.1



PRECIZĂRI METODOLOGICE

1. **Sursa datelor** o constituie cercetarea statistică lunară referitoare la „Frecvențarea structurilor de primire turistică cu funcțiuni de cazare” (TURISM 1 A) , în conformitate cu Directiva Consiliului European nr.57/1995 referitoare la colectarea informațiilor statistice în domeniul turismului.

Sosirea unui turist într-o structură de primire turistică cu funcțiuni de cazare turistică se înregistrează când o persoană este înregistrată în registrul structurii respective, pentru a fi găzduită una sau mai multe nopți. În fiecare structură de primire turistică cu funcțiuni de cazare turistică se consideră o singură sosire pe turist, indiferent de numărul de înnoptări rezultate din șederea sa neîntreruptă.

Înnoptarea reprezintă intervalul de 24 de ore, începând cu ora hotelieră, pentru care o persoană este înregistrată în evidența structurii de cazare turistică și beneficiază de găzduire în contul tarifului aferent spațiului ocupat, chiar dacă durata de ședere efectivă este inferioară intervalului menționat. Sunt incluse aici și înnoptările aferente paturilor instalate suplimentar (plătite de turiști).

Indicele de utilizare netă a capacității de cazare turistică în funcțiune, se calculează prin raportarea numărului de înnoptări realizate, la capacitatea de cazare turistică în funcțiune, din perioada respectivă.

2. Cercetarea statistică referitoare la „Frecvențarea structurilor de primire turistică cu funcțiuni de cazare” se adresează tuturor structurilor de primire turistică cu o capacitate de cazare de minim 10 locuri pat care funcționează în luna respectivă.

3. **Datele sunt provizorii și periodic pot fi revizuite** pe baza rectificărilor ce se efectuează retroactiv de către operatorii economici.