

## Comunicat de presă

# Recensământul Populației și Locuințelor, runda 2021

## - date provizorii pentru județul IAȘI -

Rezultatele provizorii ale Recensământului Populației și Locuințelor runda 2021 (RPL2021) arată o populație rezidentă a județului Iași de 760,8 mii persoane (760774 persoane), în scădere cu 11,6 mii locuitori (11574 persoane) față de recensământul precedent (octombrie 2011). Majoritatea populației rezidente este de sex feminin (386,4 mii, reprezentând 50,8%) și trăiește în mediul rural (429,4 mii, reprezentând 56,4%).

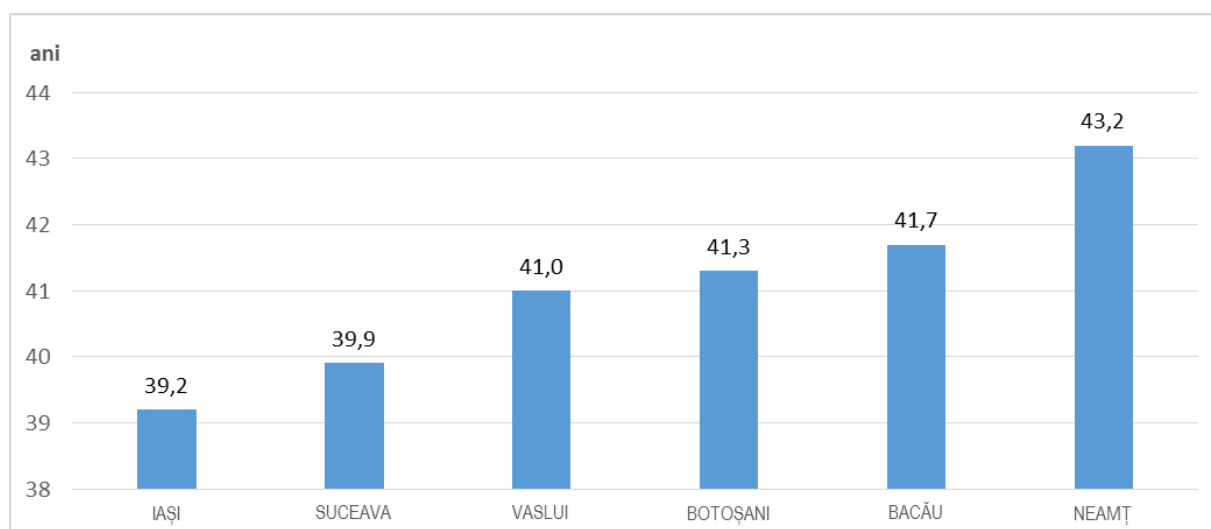
Din punctul de vedere al mărimii populației rezidente, județul Iași se situează pe locul 2 în ierarhia județelor (după municipiul București).

### Fenomenul de îmbătrânire a populației rezidente a României

Fenomenul de îmbătrânire s-a accentuat, vârsta medie a populației rezidente pentru județul Iași crescând la 39,2 ani (față de 38,1 ani la RPL2011). Față de vârsta medie pe țară (de 42,4 ani), vârsta medie a județului nostru este mai mică cu 3,2 ani. În ierarhizarea județelor după vârsta medie la RPL2021, județul Iași se plasează pe locul 2 (după județul Ilfov).

În cadrul Regiunii Nord-Est din care face parte și județul nostru, vârsta medie este de 40,8 ani, județul nostru poziționându-se pe primul loc, ca fiind județul cu vârsta medie cea mai mică.

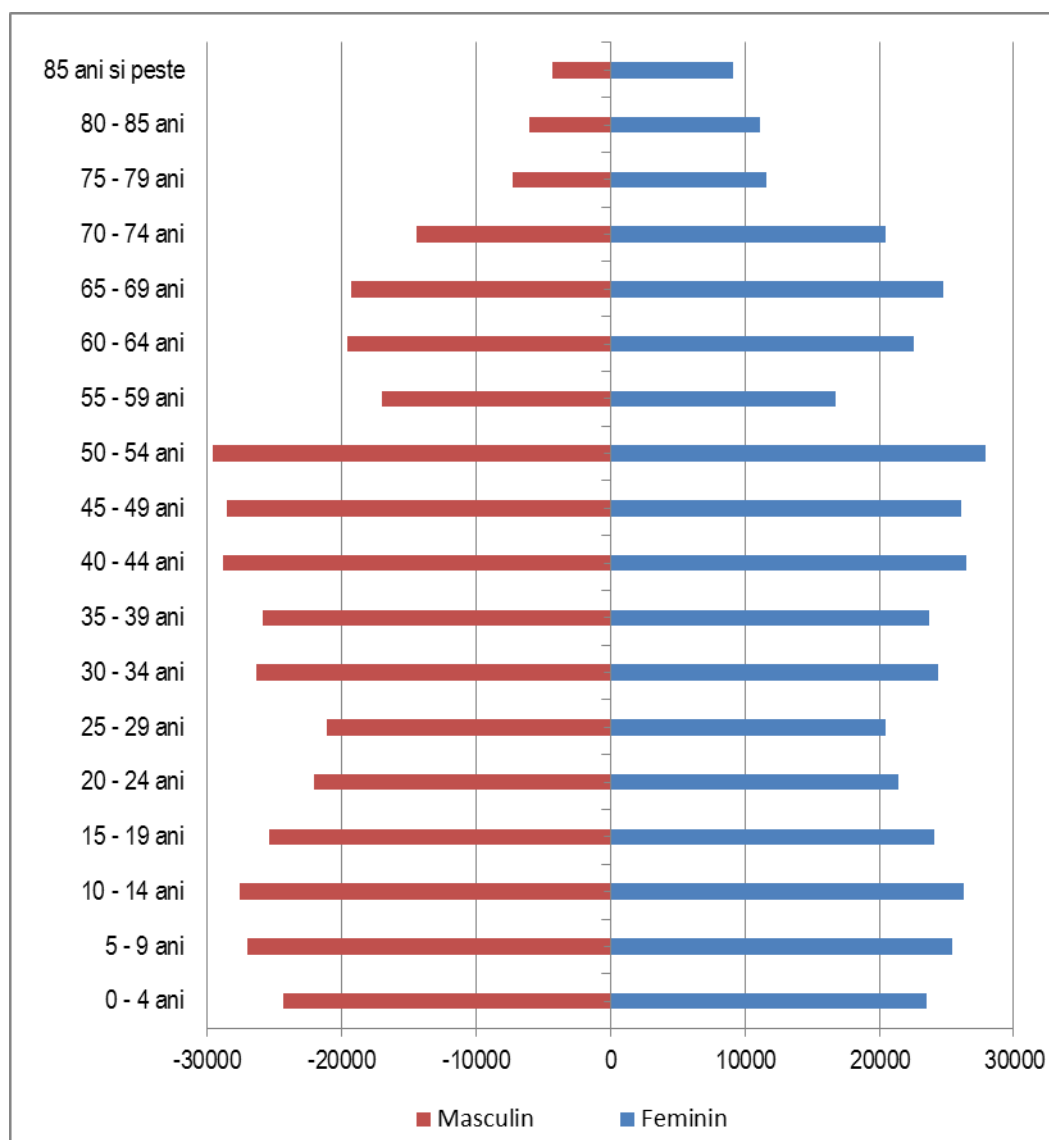
**Figura 1.** Distribuția județelor din regiunea Nord-Est după vârsta medie, rezultate provizorii RPL2021



Raportul de dependență demografică pentru județul Iași are valoarea de 59,1 persoane tinere și vârstnice la 100 persoane adulte, mai mare decât raportul de dependență demografică la nivel național de 55,5 persoane tinere și vârstnice la 100 persoane adulte.

Indicele de îmbătrânire demografică pentru județul Iași are valoarea de 83,2 persoane vârstnice (de 65 de ani și peste) care revin la 100 persoane tinere (sub 15 ani), mai mic decât indicele de îmbătrânire demografică la nivel național ce înregistrează valoarea de 121,2 persoane vârstnice (de 65 de ani și peste) care revin la 100 persoane tinere (sub 15 ani).

**Figura 2.** Piramida Vârstelor – Populația rezidentă a județului Iași, pe grupe de vârstă și sexe, rezultate provizorii RPL2021



## Structura pe localități a populației rezidente a județului Iași

În ultimii zece ani, între cele două recensăminte, majoritatea județelor au scăzut ca dimensiune sub aspectul numărului de locuitori (39 din 42 de județe, inclusiv municipiul București). În aceeași categorie se încadrează și județul nostru.

**Tabel 1.** Localitățile cu cele mai mari creșteri, respectiv cele mai mari descreșteri ale populației rezidente la 1 decembrie 2021 din județul Iași față de recensământul din anul 2011, rezultate provizorii RPL2021

Municipii, orașe, comune	RPL 2021 rezultate provizorii	RPL2011	creștere/ scădere 2021 față de 2011	
			persoane	%
<b>Localități cu cele mai mari creșteri</b>				
Miroslava	28534	11958	16576	238,6
Valea Lupului	14510	4982	9528	291,2
Ciurea	17254	11640	5614	148,2
Rediu	8295	4577	3718	181,2
Bârnova	7913	5782	2131	136,9
<b>Localități cu cele mai mari descreșteri</b>				
Municipiul Iași	271692	290422	-18730	93,6
Municipiul Pașcani	30766	33745	-2979	91,2
Hălăucești	4053	5541	-1488	73,1
Cotnari	5843	7248	-1405	80,6
Deleni	8885	9969	-1084	89,1

Referitor la municipii, orașe și comune, în cadrul județului Iași, localitățile care au câștigat cel mai mare număr de locuitori între cele două recensăminte sunt : comuna Miroslava care a ajuns la o populație de 28534 persoane (cu 16576 persoane mai mult decât în 2011), comuna Valea Lupului cu o populație rezidentă de 14510 persoane (cu 9528 persoane mai mult decât în 2011) și comuna Ciurea cu o populație rezidentă de 17254 persoane (cu 5614 persoane mai mult decât în 2011). Ierarhia se modifică dacă ne referim la creșteri în valori relative. Astfel, comuna Valea Lupului și comuna Miroslava au crescut cu 291,2% față de 2011 ajungând la o populație de 14510 locuitori, respectiv 238,6% ajungând la o populație de 28534 locuitori).

Localitățile din județul nostru cu cele mai mari scăderi în valori relative înregistrate în decursul ultimului deceniu sunt comuna Hălăucești (4053 locuitori, -26,9% față de populația din 2011) și comuna Alexandru I. Cuza (2133 locuitori, -26,8% față de populația din 2011).

Comuna cea mai mică din județ este comuna Cucuteni cu numai 1103 locuitori (în scădere față de RPL2011 când s-au recenzat 1244 locuitori). La recensământul precedent, cea mai mică a fost tot comuna Cucuteni cu 1244 locuitori.

Cea mai mare comună din județ este comuna Miroslava care a crescut față de RPL2011 cu 16576 persoane. La recensământul precedent, cea mai mare a fost comuna Holboca cu 11971 locuitori care, la recensământul din 2021 a înregistrat o creștere, ajungând la 13697 locuitori.

Orașul Podu-Iloaiei este orașul cel mai mic din cadrul județului (8992 locuitori față de 9573 locuitori în 2011).

Municipiul Iași, reședință a județului în care locuim, are o populație rezidentă de 271692 persoane, mai mică decât în urmă cu zece ani, cu 18730 persoane.

## **POPULAȚIA REZIDENTĂ A JUDEȚULUI IAȘI PE MUNICIPII, ORAȘE ȘI COMUNE, LA 1 DECEMBRIE 2021, REZULTATE PROVIZORII se regăsește în anexa nr.2.**

### **Structura etnică și confesională a populației rezidente a României**

La RPL2021, înregistrarea etniei, limbii materne și a religiei s-a făcut pe baza liberei declarații a persoanelor recensate. Pentru persoanele care au refuzat să declare aceste trei caracteristici, precum și pentru persoanele pentru care informațiile au fost colectate indirect din surse administrative, informația nu este disponibilă pentru aceste trei caracteristici. Ca urmare, structurile prezentate în continuare pentru cele 3 caracteristici etno-culturale sunt calculate în funcție de numărul total de persoane care și-au declarat etnia, limba maternă și respectiv religia și nu în funcție de numărul total al populației rezidente.

**Tabelul 2. Structura populației din județul Iași după ponderea principalelor etnii, rezultate provizorii RPL2021**

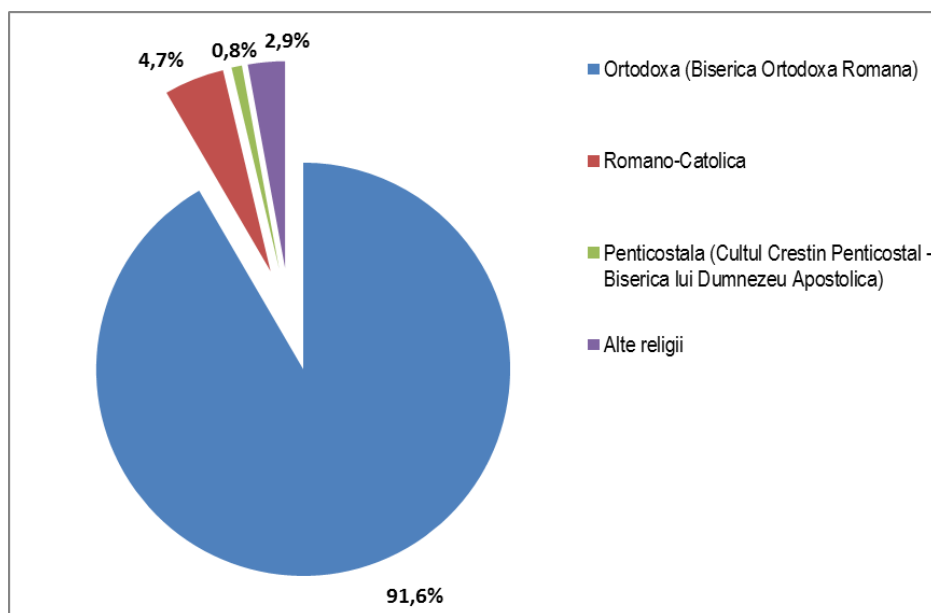
Județul Iași	Populația rezidentă TOTAL	Români	Romi	Ucraineni	Rusi-Lipoveni	Evrei	Alta etnie	Informație nedisponibilă
<b>Ambele sexe</b>	<b>760774</b>	<b>613615</b>	<b>9964</b>	<b>145</b>	<b>1495</b>	<b>133</b>	<b>1215</b>	<b>134207</b>
Masculin	374325	300598	5205	63	745	76	841	66797
Feminin	386449	313017	4759	82	750	57	374	67410

Informația privind etnia a fost disponibilă pentru 626,6 mii persoane (din totalul celor 760,8 mii persoane care formează populația rezidentă a județului Iași). S-au declarat români 613,6 mii persoane (97,9%). Populația de etnie romă înregistrată la recensământ a fost de 9964 persoane (1,6%), iar numărul celor care s-au declarat Ruși-Lipoveni a fost de 1495 persoane (0,2%).

Potrivit liberei declarații a celor 625,9 mii persoane care au declarat limba maternă, structura populației din județul Iași după limba maternă se prezintă astfel: pentru 98,9% limba română reprezintă prima limbă vorbită în mod obișnuit în familie în perioada copilăriei. Limba romani a reprezentat limba maternă pentru 5023 persoane (0,8%), iar limba rusă pentru 800 persoane (0,1%).

Structura confesională a fost declarată de 620,2 mii persoane din totalul populației rezidente a județului Iași arată că 91,6% dintre persoanele care au declarat religia sunt de religie ortodoxă; 4,7% s-au declarat de religie romano-catolică, 0,8% de religie penticostală, iar 2,9% alte religii.

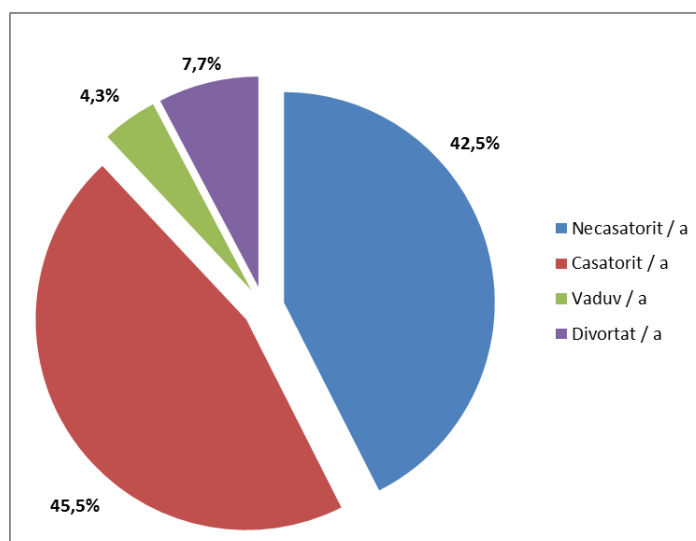
**Figura 3.** Structura populației a județului Iași pe principalele religii declarate, rezultate provizorii RPL2021



### Structura populației rezidente a județului Iași pe stări civile

Din populația rezidentă a județului, 345992 persoane (45,5%) au starea civilă legală de căsătorit(ă). Sunt căsătoriți 172,6 mii bărbați și 173,4 mii femei. Nu au fost niciodată căsătorite 323681 persoane (42,5%), din care 52,2% bărbați și 47,8 % femei.

**Figura 4.** Structura populației din județul Iași după starea civilă, rezultate provizorii RPL2021



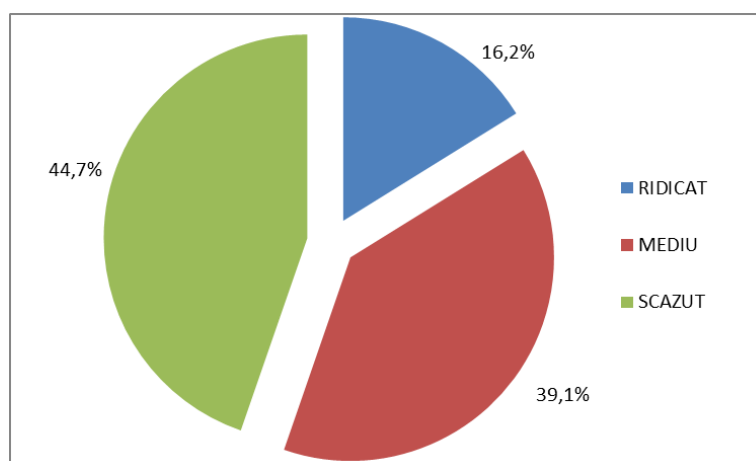
Persoanele văduve reprezintă 4,3% din totalul populației rezidente a județului, cu discrepanțe pe sexe: 19,2% bărbați și 80,8% femei.

### Structura după nivelul de instruire absolvit

Din totalul populației rezidente a județului Iași, 39,1% au nivel mediu de educație (postliceal, liceal, profesional, învățământ complementar sau de ucenici), 44,7% nivel scăzut (preșcolar, primar, gimnazial sau fără școală absolvită) și 16,2% nivel superior.

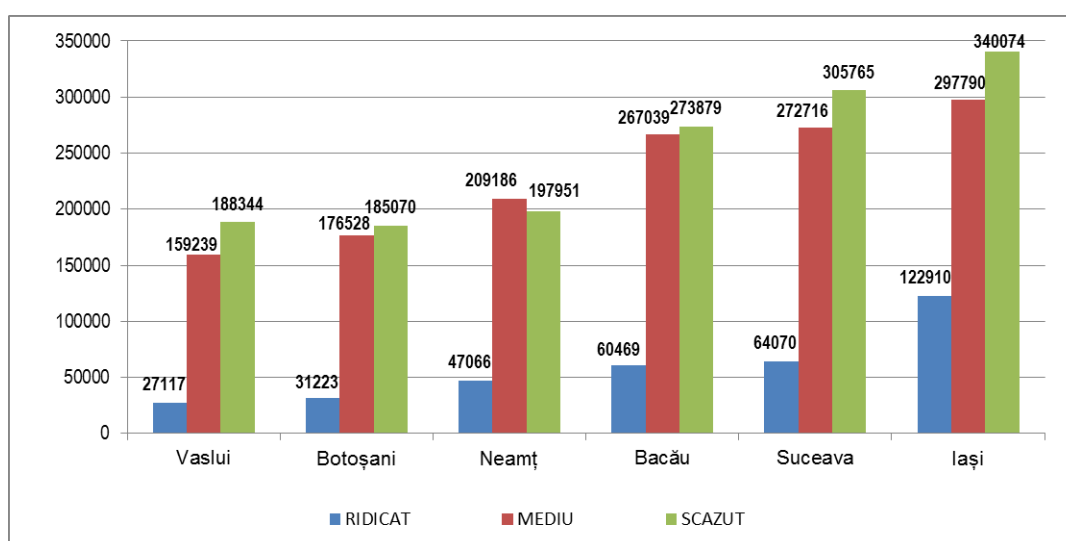
Din punctul de vedere al ponderii populației rezidente cu nivel superior de educație, județul Iași se situează pe locul 9 în ierarhia județelor.

**Figura 5.** Structura populației județului Iași după nivelul de educație, rezultate provizorii RPL2021



Structura populației după nivelul de educație absolvit în județele din regiunea Nord-Est.

**Figura 6.** Structura populației pe județele regiunii Nord-Est, după nivelul de educație



Structura populației județului Iași după nivelul de educație absolvit diferă pe cele două sexe și se prezintă

astfel: nivelul superior de învățământ a fost absolvit de 44,3% bărbați și 55,7% femei, nivelul mediu de învățământ (postliceal, liceal, profesional, învățământ complementar sau de ucenici) a fost absolvit de 51,8% bărbați și 48,2% femei, iar nivelul scăzut de educație a fost absolvit de 48,7% bărbați și 51,3% femei.

### Structura populației după statutul activității curente

Populația activă<sup>1</sup> a județului Iași este de 311,9 mii persoane, fiind compusă din 290,6 mii persoane ocupate și din 21,3 mii șomeri.

Populația inactivă cuprinde 448,9 mii persoane din care pensionarii și beneficiarii de ajutor social (întreținuți de stat sau de alte organizații) reprezintă o treime (33,1%), iar elevii și studenții mai mult de o treime (37,5%).

Din punctul de vedere al ponderii populației ocupate în populația rezidentă a județului, județul Iași se situează pe locul 19 în ierarhia județelor.

Din punctul de vedere al ponderii populației șomere în populația rezidentă a județului, județul Iași se situează pe locul 24 în ierarhia județelor.

\*  
\*   \*   \*

**Anexa 3** cuprinde tabele cu principalii indicatori diseminați cu caracter provizoriu.

Față de datele provizorii difuzate la finalul anului 2022, unele rezultate din prezentul comunicat de presă au suferit modificări.

Datele complete și finale vor fi făcute publice, etapizat, în perioada mai-decembrie 2023.

RPL2021 a fost al 13-lea recensământ din istorie și primul din România organizat integral în format digital. Întregul proces al colectării datelor s-a desfășurat cu asigurarea confidențialității și protecției depline a informațiilor.

Institutul Național de Statistică împreună cu structurile sale teritoriale mulțumesc populației României care a participat în număr foarte mare la procesul de recensare. Această acțiune s-a desfășurat în condiții optime cu sprijinul Serviciului de Telecomunicații Speciale (STS) care a oferit suportul tehnic și operațional. Recensământul s-a bucurat și de sprijinul activ al Ministerului Afacerilor Interne (MAI) precum și de cel al primăriilor.

Pentru informații detaliate privind RPL2021, vă rugăm să consultați [www.recensamantromania.ro](http://www.recensamantromania.ro)

<sup>1</sup> La RPL2021 metodologia de determinare a populației ocupate și a celei aflate în șomaj a fost revizuită pentru a răspunde cerințelor Biroului Internațional al Muncii trasate prin Rezoluția privind statistica muncii, a ocupării și a subutilizării forței de muncă - adoptată de cea de a 19-a Conferință Internațională a Statisticienilor Muncii (ICLS) - Octombrie 2013 ([http://www.ilo.ch/wcmsp5/groups/public/---dgreports/---stat/documents/normativeinstrument/wcms\\_230304.pdf](http://www.ilo.ch/wcmsp5/groups/public/---dgreports/---stat/documents/normativeinstrument/wcms_230304.pdf)). Cea mai importantă modificare vizează excluderea din sfera ocupării a persoanelor care produc bunuri agricole destinate exclusiv sau majoritar auto-consumului care generează un impact sesizabil în special în sensul reducerii numărului populației ocupate și a celei active (precum și a ratelor de ocupare și activitate).

Din acest motiv rezultatele din RPL2021 **nu sunt comparabile** cu cele publicate la recensămintele anterioare.

## Precizări metodologice

RPL2021 s-a realizat în conformitate cu recomandările Conferinței Statisticienilor Europeni pentru runda 2020 a recensămintelor populației și locuințelor<sup>2</sup> și ale Regulamentului (CE) nr. 763/2008 al Parlamentului European și al Consiliului privind recensământul populației și locuințelor<sup>3</sup>. Prin regulamentele europene de implementare<sup>4</sup>, pentru runda 2021, a Regulamentului nr. 763/2008 s-au actualizat aspecte precum: anul de referință al recensământului, programul datelor și metadatelor statistice, specificațiile subiectelor, dezagregările subiectelor, formatul tehnic al transmiterii datelor, modalitățile de realizare și structura raportului de calitate.

Conform acestor recomandări, populația rezidentă a României include:

- persoanele de cetățenie română, străină sau fără cetățenie cu reședința obișnuită<sup>5</sup> în România;
- persoanele cu cetățenie română care sunt membri ai personalului misiunilor diplomatice și oficiilor consulare ale României în străinătate, membrii forțelor armate naționale staționate în restul lumii, personalul național al bazelor științifice naționale stabilite în afara teritoriului geografic al țării, persoanele de cetățenie română care sunt membri ai echipajelor navelor de pescuit, altor nave, aeronave și platforme plutitoare operând parțial sau în întregime în afara teritoriului economic.

Conform definiției internaționale, nu s-au cuprins în populația rezidentă a țării:

- persoanele de cetățenie română, străină sau fără cetățenie cu domiciliul în România plecate în străinătate pentru o perioadă de cel puțin 12 luni sau cu intenția de a rămâne în străinătate o perioadă de cel puțin 12 luni: la lucru, în căutarea unui loc de muncă, la studii, în interes de afaceri etc. (persoane plecate pe perioadă îndelungată);
- persoanele de cetățenie străină sau fără cetățenie venite în România pentru o perioadă mai mică de 12 luni (persoane temporar prezente).

Nu au făcut obiectul recensământului și nu au fost înregistrate la recensământ următoarele categorii de populație: persoanele care nu dețin cetățenie română din cadrul reprezentanțelor diplomatice, consulare și comerciale sau al reprezentanțelor organizațiilor internaționale și nici membrii familiilor lor, personalul forțelor armate străine, personalul flotei comerciale navale și aeriene - cetățeni străini, care la momentul de referință al recensământului se află temporar pe teritoriul țării.

<sup>2</sup> [https://www.unece.org/fileadmin/DAM/stats/publications/2015/ECECES41\\_EN.pdf](https://www.unece.org/fileadmin/DAM/stats/publications/2015/ECECES41_EN.pdf)

<sup>3</sup> [http://www.recensamantromania.ro/wp-content/uploads/2019/02/REGULAMENTUL-763\\_2008.pdf](http://www.recensamantromania.ro/wp-content/uploads/2019/02/REGULAMENTUL-763_2008.pdf)

<sup>4</sup> Regulamentul de punere în aplicare (UE) 2017/543 al Comisiei din 22 martie 2017 de stabilire a normelor de aplicare a Regulamentului (CE) nr. 763/2008 al Parlamentului European și al Consiliului privind recensământul populației și al locuințelor, în ceea ce privește specificațiile tehnice ale tematicilor și ale defalcărilor lor;

Regulamentul (UE) 2017/712 al Comisiei din 20 aprilie 2017 de stabilire a anului de referință și a programului de date statistice și de metadata privind recensământul populației și al locuințelor prevăzut de Regulamentul (CE) nr. 763/2008 al Parlamentului European și al Consiliului;

Regulamentul de punere în aplicare (UE) 2017/881 al Comisiei din 23 mai 2017 de punere în aplicare a Regulamentului (CE) nr. 763/2008 al Parlamentului European și al Consiliului privind recensământul populației și al locuințelor în ceea ce privește modalitățile și structura rapoartelor de calitate precum și formatul tehnic pentru transmiterea datelor și de modificare a Regulamentului (UE) nr.1151/2010;

Regulamentul de punere în aplicare (UE) 2018/1799 al Comisiei din 21 noiembrie 2018 privind stabilirea unei acțiuni statistice directe temporare pentru diseminarea tematicilor selectate ale recensământului populației și al locuințelor din 2021, geocodate la nivel de griduri de 1 km<sup>2</sup>

<sup>5</sup> Definită în conformitate cu prevederile din art. 2 lit. d) din [Regulamentul \(CE\) nr. 763/2008](#) al Parlamentului European și al Consiliului din 9 iulie 2008 privind recensământul populației și al locuințelor.





Au făcut obiectul recensământului, dar nu au putut fi înregistrate în chestionarele individuale următoarele categorii de persoane:

- persoane care au refuzat explicit sau tacit recenzarea, care nu au vrut să se auto-recenzeze și nici să primească vizita recenzorului (populație necontactată).

Procentajul persoanelor care nu s-au recenzat (fie prin autorecenzare, fie prin intermediul recenzorului) până la finalul zilei de 31 iulie 2022, ultima zi de recenzare, a fost de 4,8% din totalul populației rezidente de 19,05 milioane persoane.

După încheierea perioadei de colectare a datelor, conform art. 22 din O.U.G nr 19/2020, s-a realizat „asigurarea completitudinii datelor individuale privind persoanele” pentru circa 1 milion de persoane. Aceasta s-a realizat „prin imputare prin metode statistice, din surse statistice și administrative, pentru acele unități statistice pentru care nu există un formular completat cu date, în conformitate cu metodologia prevăzută la art. 9 alin. (4).” [Metodologia](#) de imputare statistică aplicată pentru recensământ a fost aprobată în iulie 2021, de către Comisia Centrală pentru Recensământul Populației și Locuințelor (CCRPL2021).

## ANEXA 2

### POPULAȚIA REZIDENTĂ A JUDEȚULUI IAȘI PE MUNICIPII, ORAȘE ȘI COMUNE, LA 1 DECEMBRIE 2021, REZULTATE PROVIZORII

Denumire județ	Cod SIRUTA	Denumire localitate	Populația rezidentă - municipii, orașe și comune
A	B	C	1
Județul Iași	22		760774
IAȘI	95060	MUNICIPIUL IAȘI	271692
IAȘI	95391	MUNICIPIUL PAȘCANI	30766
IAȘI	95355	ORAȘ HÂRLĂU	10349
IAȘI	98373	ORAȘ PODU ILOAIEI	8992
IAȘI	95471	ORAȘ TÂRGU FRUMOS	9597
IAȘI	95612	ALEXANDRU I. CUZA	2133
IAȘI	95667	ANDRIEȘENI	3306
IAȘI	95747	ARONEANU	4338
IAȘI	100273	BALȘ	3021
IAȘI	95792	BĂLȚAȚI	4778
IAȘI	95088	BÂRNOVA	7913
IAȘI	95872	BELCEȘTI	10231
IAȘI	95943	BIVOLARI	3369
IAȘI	96058	BRĂEȘTI	3135
IAȘI	96110	BUTEA	2679
IAȘI	96147	CEPLENIȚA	3560
IAȘI	100362	CIOHORĂNI	1709
IAȘI	96192	CIORTEȘTI	3551
IAȘI	96254	CIUREA	17254
IAȘI	96334	COARNELE CAPREI	2438
IAȘI	96370	COMARNA	4221
IAȘI	100282	COSTEȘTI	1494
IAȘI	96423	COSTULENI	4080
IAȘI	96478	COTNARI	5843
IAȘI	96593	COZMEȘTI	2285
IAȘI	96637	CRISTEȘTI	3761
IAȘI	96664	CUCUTENI	1103
IAȘI	96717	DAGĂȚA	4105
IAȘI	96815	DELENI	8885
IAȘI	96888	DOBROVĂȚ	2128
IAȘI	96904	DOLHEȘTI	2180
IAȘI	100308	DRĂGUȘENI	1217
IAȘI	96940	DUMEȘTI	4252
IAȘI	97009	ERBICENI	5154
IAȘI	100317	FÂNTÂNELE	1986

Denumire județ	Cod SIRUTA	Denumire localitate	Populația rezidentă - municipii, orașe și comune
IAȘI	97063	FOCURI	3729
IAȘI	97090	GOLĂIEȘTI	3563
IAȘI	97189	GORBAN	2461
IAȘI	97241	GRAJDURI	3687
IAȘI	97321	GROPNIȚA	3102
IAȘI	97394	GROZEȘTI	1364
IAȘI	97438	HĂLĂUCEȘTI	4053
IAȘI	100326	HĂRMĂNEȘTI	2344
IAȘI	97465	HELEȘTENI	2142
IAȘI	95159	HOLBOCA	13697
IAȘI	97517	HORLEȘTI	2529
IAȘI	95499	ION NECULCE	5503
IAȘI	97553	IPATELE	1463
IAȘI	97606	LESPEZI	4701
IAȘI	97679	LEȚCANI	6845
IAȘI	97722	LUNGANI	6178
IAȘI	97777	MĂDĂRJAC	1556
IAȘI	97811	MIRCEȘTI	3338
IAȘI	97875	MIRONEASA	4422
IAȘI	97919	MIROSLAVA	28534
IAȘI	98051	MIROSLOVEȘTI	3534
IAȘI	98113	MOGOȘEȘTI	4706
IAȘI	98168	MOGOȘEȘTI-SIRET	3111
IAȘI	98202	MOȘNA	2421
IAȘI	98220	MOTÇA	5086
IAȘI	98257	MOVILENI	2895
IAȘI	98300	OȚELENI	2863
IAȘI	98337	PLUGARI	3098
IAȘI	98435	POPEȘTI	4287
IAȘI	98505	POPRICANI	7236
IAȘI	98603	PRISĂCANI	3638
IAȘI	98649	PROBOTA	3277
IAȘI	100335	RĂCHITENI	2541
IAȘI	98685	RĂDUCĂNENI	6573
IAȘI	95239	REDIU	8295
IAȘI	98738	ROMĂNEȘTI	1524
IAȘI	100344	ROȘCANI	1273
IAȘI	98774	RUGINOASA	5775
IAȘI	98916	SCÂNTEIA	5505
IAȘI	99290	ȘCHEIA	2583
IAȘI	98827	SCHITU DUCA	3619

Denumire județ	Cod SIRUTA	Denumire localitate	Populația rezidentă - municipii, orașe și comune
IAȘI	98998	SCOBINȚI	6565
IAȘI	99058	SINEȘTI	3668
IAȘI	99370	ȘIPOSE	4714
IAȘI	99101	SIRETEL	3726
IAȘI	99165	STOLNICENI-PRĂJESCU	4550
IAȘI	99209	STRUNGA	3498
IAȘI	99441	TANSA	2054
IAȘI	99478	TĂTĂRUȘI	4619
IAȘI	99673	ȚIBANA	6459
IAȘI	99780	ȚIBĂNEȘTI	6236
IAȘI	99879	ȚIGĂNĂȘI	4114
IAȘI	99539	TODIREȘTI	4645
IAȘI	95293	TOMEȘTI	12169
IAȘI	99600	TRIFEȘTI	3425
IAȘI	99922	ȚUȚORA	2063
IAȘI	96003	UNGHENI	3582
IAȘI	100353	VALEA LUPULUI	14510
IAȘI	99968	VALEA SEACĂ	5111
IAȘI	100086	VÂNĂTORI	4100
IAȘI	100004	VICTORIA	3819
IAȘI	100148	VLĂDENI	3486
IAȘI	100219	VOINEȘTI	7105

Sursa: INS, Recensământul populației și locuințelor din anul 2021, date provizorii