



COMUNICAT DE PRESĂ nr. 32 din 17 octombrie 2023

Turismul în județul Iași luna august și perioada 1.I – 31.VIII.2023

În luna august 2023, comparativ cu luna corespunzătoare din anul precedent, sosirile în structurile de primire turistică cu funcțiuni de cazare au înregistrat o creștere cu 2,7%, iar înnoptările cu 2,4%.

În perioada 1.I – 31.VIII.2023 comparativ cu intervalul similar din anul anterior, sosirile în structurile de primire turistică cu funcțiuni de cazare au crescut cu 7,0%, iar înnoptările cu 3,1%, durata medie a șederii fiind de 1,64 zile, în perioada 1.I – 31.VIII.2023, față de 1,70 cât a fost în intervalul de timp corespunzător din anul 2022.

Indicator statistic	Luna august			1.I – 31.VIII.2023		
	2023 -număr-	2022 -număr-	august 2023 față de august 2022 - % -	2023 -număr-	2022 -număr-	1.I – 31.VIII.2023 față de 1.I – 31.VIII.2022 - % -
SOSIRI	38995	37965	102,7	262982	245738	107,0
ÎNNOPTĂRI	67866	66306	102,4	432028	418942	103,1

Luna august 2023 comparativ cu august 2022

Sosirile înregistrate în structurile de primire turistică în luna august 2023 au însumat 37340 persoane, în creștere cu 2,7% față de cele din luna august 2022. Sosirile **turiștilor români** în structurile de primire turistică cu funcțiuni de cazare au reprezentat în luna august 2023, 86,7% din numărul total de sosiri (33827 persoane), în timp ce **turiștii străini** au reprezentat 13,3% (5168 persoane); turiștii străini provin în proporție de 72,9% din țări situate în Europa.

În structurile de primire turistică în luna august 2023 au fost înregistrate 67866 **înnoptări** față de 66306 în luna august 2022, durata medie a cazării în structurile de primire turistică fiind de 1,76 zile pentru turiștii români și 1,59 zile pentru turiștii străini.

Indicele de utilizare netă (fig.1) a locurilor de cazare în luna august 2023 a fost de 50,2% pe total structuri de cazare turistică, mai mic cu 0,7 puncte procentuale în comparație cu cel din luna august 2022 (50,9%).

Pe tipuri de structuri de primire turistică, cei mai ridicați indici de utilizare netă a locurilor de cazare în luna august 2023 s-au înregistrat la moteluri (58,0%), hoteluri (56,8%), cabane turistice (53,4%) și tabere de elevi și preșcolari (47,3%).

Perioada 1.I – 31.VIII.2023 față de 1.I – 31.VIII.2022

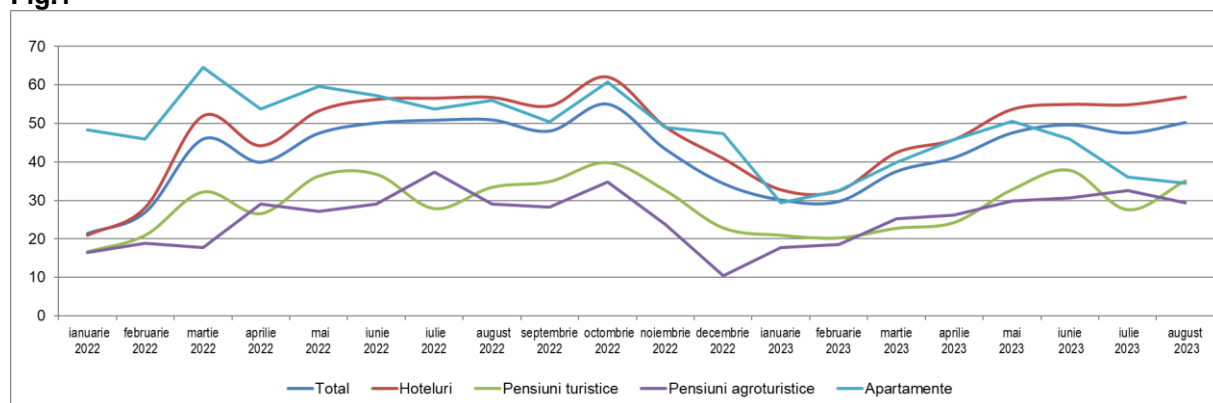
Sosirile înregistrate în structurile de primire turistică au însumat în perioada 1.I – 31.VIII.2023, 262982 persoane, în creștere cu 7,0% față de aceeași perioadă din 2022.

Sosirile **turiștilor români** în structurile de primire turistică cu funcțiuni de cazare au reprezentat, în perioada 1.I – 31.VIII.2023, 85,6% din numărul total de sosiri, în timp ce turiștii străini au reprezentat 14,4% (15,2% în perioada 1.I – 31.VIII.2022). Pe tipuri de structuri de primire turistică, sosirile în hoteluri dețin 75,6% din totalul sosirilor, iar pe categorii de clasificare a structurilor de primire turistică, categoria „3 stele” deține 49,0% din total sosiri.

Înnoptările înregistrate în structurile de primire turistică în perioada 1.I – 31.VIII.2023 au însumat 432028, în creștere cu 3,1% față de perioada 1.I – 31.VIII.2022; durata medie a șederii a fost de 1,64 zile (1,62 zile turiști români și 1,79 zile turiști străini).

Evoluția indicelui de utilizare netă a capacității de cazare turistică în funcțiune, în perioada ianuarie 2022 – august 2023

Fig.1



PRECIZĂRI METODOLOGICE

1. **Sursa datelor** o constituie cercetarea statistică lunară referitoare la „Frecvența structurilor de primire turistică cu funcțiuni de cazare” (TURISM 1 A) , în conformitate cu Directiva Consiliului European nr.57/1995 referitoare la colectarea informațiilor statistice în domeniul turismului.

Sosirea unui turist într-o structură de primire turistică cu funcțiuni de cazare turistică se înregistrează când o persoană este înregistrată în registrul structurii respective, pentru a fi găzduită una sau mai multe nopți. În fiecare structură de primire turistică cu funcțiuni de cazare turistică se consideră o singură sosire pe turist, indiferent de numărul de înnoptări rezultate din șederea sa neîntreruptă.

Înnoptarea reprezintă intervalul de 24 de ore, începând cu ora hotelieră, pentru care o persoană este înregistrată în evidența structurii de cazare turistică și beneficiază de găzduire în contul tarifului aferent spațiului ocupat, chiar dacă durata de ședere efectivă este inferioară intervalului menționat. Sunt incluse aici și înnoptările aferente paturilor instalate suplimentar (plătite de turiști).

Indicele de utilizare netă a capacității de cazare turistică în funcțiune, se calculează prin raportarea numărului de înnoptări realizate, la capacitatea de cazare turistică în funcțiune, din perioada respectivă.

2. Cercetarea statistică referitoare la „Frecvența structurilor de primire turistică cu funcțiuni de cazare” se adresează tuturor structurilor de primire turistică cu o capacitate de cazare de minim 10 locuri pat care funcționează în luna respectivă.

3. **Datele sunt provizorii și periodic pot fi revizuite** pe baza rectificărilor ce se efectuează retroactiv de către operatorii economici.