



COMUNICAT DE PRESĂ nr. 24 din 16 august 2022

Turismul în județul Iași luna iunie și semestrul I 2022

În luna iunie 2022, comparativ cu luna corespunzătoare din anul precedent, sosirile în structurile de primire turistică cu funcțiuni de cazare au înregistrat o creștere cu 62,2%, iar înnoptările cu 54,1%.

În semestrul I 2022 comparativ cu intervalul similar din anul anterior, sosirile în structurile de primire turistică cu funcțiuni de cazare au crescut cu 71,9%, iar înnoptările cu 76,1%, durata medie a șederii fiind de 1,71 zile, în semestrul I 2022, față de 1,67 cât a fost în intervalul de timp corespunzător din anul 2021.

Indicator statistic	Luna iunie			Semestrul I 2022		
	2022 -număr-	2021 -număr-	iunie 2022 față de iunie 2021 - % -	2022 -număr-	2021 -număr-	semestrul I 2022 față de semestrul I 2021 - % -
SOSIRI	34903	21525	162,2	154146	89648	171,9
ÎNNOPTĂRI	59385	38537	154,1	263638	149671	176,1

Luna iunie 2022 comparativ cu iunie 2021

Sosirile înregistrate în structurile de primire turistică în luna iunie 2022 au însumat 34903 persoane, în creștere cu 62,2% față de cele din luna iunie 2021. Sosirile **turiștilor români** în structurile de primire turistică cu funcțiuni de cazare au reprezentat în luna iunie 2022, 83,0% din numărul total de sosiri (28959 persoane), în timp ce **turiștii străini** au reprezentat 17,0% (5944 persoane); turiștii străini provin în proporție de 83,2% din țări situate în Europa.

În structurile de primire turistică în luna iunie 2022 au fost înregistrate 59385 **înnoptări** față de 38537 în luna iunie 2021, durata medie a cazării în structurile de primire turistică fiind de 1,68 zile pentru turiștii români și 1,82 zile pentru turiștii străini.

Indicele de utilizare netă (fig.1) a locurilor de cazare în luna iunie 2022 a fost de 49,7% pe total structuri de cazare turistică, mai mare cu 14,0 puncte procentuale în comparație cu cel din luna iunie 2021 (35,7%).

Pe tipuri de structuri de primire turistică, cei mai ridicați indici de utilizare netă a locurilor de cazare în luna iunie 2022 s-au înregistrat la hoteluri (56,2%) și tabere de elevi și preșcolari (64,8%).

Semestrul I 2022 față de semestrul I 2021

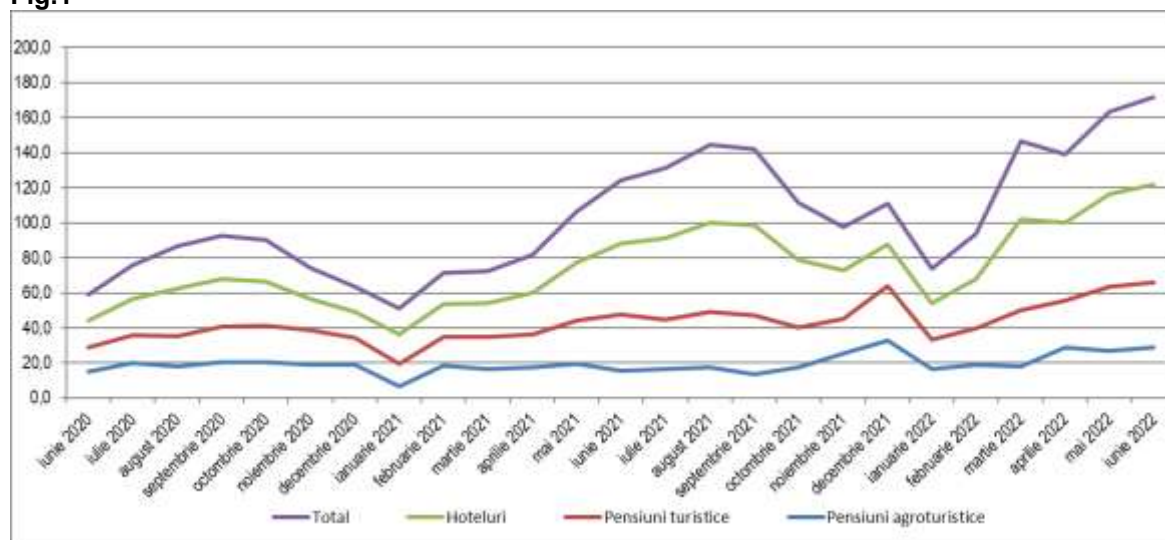
Sosirile înregistrate în structurile de primire turistică în semestrul I 2022 au însumat 154146 persoane, în creștere cu 71,9% față de semestrul I 2021.

Sosirile **turiștilor români** în structurile de primire turistică cu funcțiuni de cazare au reprezentat, în semestrul I 2022, 82,7% din numărul total de sosiri, în timp ce turiștii străini au reprezentat 17,3% (6,1% în semestrul I 2021). Pe tipuri de structuri de primire turistică, sosirile în hoteluri dețin 84,4% din totalul sosirilor, iar pe categorii de clasificare a structurilor de primire turistică, categoria „3 stele” deține 46,4% din total sosiri.

Înnoptările înregistrate în structurile de primire turistică în semestrul I 2022 au însumat 263638, în creștere cu 76,1% față de semestrul I 2021; durata medie a șederii a fost de 1,71 zile (1,65 zile turiști români și 1,99 zile turiști străini).

Evoluția indicelui de utilizare netă a capacității de cazare turistică în funcțiune, în perioada iunie 2020 – iunie 2022

Fig.1



PRECIZĂRI METODOLOGICE

1. **Sursa datelor** o constituie cercetarea statistică lunară referitoare la „Frecvențarea structurilor de primire turistică cu funcțiuni de cazare” (TURISM 1 A) , în conformitate cu Directiva Consiliului European nr.57/1995 referitoare la colectarea informațiilor statistice în domeniul turismului.

Sosirea unui turist într-o structură de primire turistică cu funcțiuni de cazare turistică se înregistrează când o persoană este înregistrată în registrul structurii respective, pentru a fi găzduită una sau mai multe nopți. În fiecare structură de primire turistică cu funcțiuni de cazare turistică se consideră o singură sosire pe turist, indiferent de numărul de înnopțări rezultate din șederea sa neîntreruptă.

Înnopțarea reprezintă intervalul de 24 de ore, începând cu ora hotelieră, pentru care o persoană este înregistrată în evidența structurii de cazare turistică și beneficiază de găzduire în contul tarifului aferent spațiului ocupat, chiar dacă durata de ședere efectivă este inferioară intervalului menționat. Sunt incluse aici și înnopțările aferente paturilor instalate suplimentar (plătite de turiști).

Indicele de utilizare netă a capacității de cazare turistică în funcțiune, se calculează prin raportarea numărului de înnopțări realizate, la capacitatea de cazare turistică în funcțiune, din perioada respectivă.

2. Cercetarea statistică referitoare la „Frecvențarea structurilor de primire turistică cu funcțiuni de cazare” se adresează tuturor structurilor de primire turistică cu o capacitate de cazare de minim 10 locuri pat care funcționează în luna respectivă.

3. **Datele sunt provizorii și periodic pot fi revizuite** pe baza rectificărilor ce se efectuează retroactiv de către operatorii economici.